

Муниципальное бюджетное дошкольное образовательное учреждение  
«Детский сад комбинированного вида «Ключевской»  
Омского муниципального района Омской области

УТВЕРЖДЕН:  
Заведующий МБДОУ  
«Детский сад «Ключевской»  
\_\_\_\_\_ В.А.Попова  
Приказ № 5 от 05.04.2024г.

**Отчёт**  
**о результатах самообследования**  
**МБДОУ «Детский сад «Ключевской»**  
**за 2023 год**

п. Ключи  
2024

## **Содержание:**

### **I. Вступление**

### **II. Аналитическая часть. Результаты оценки**

- 2.1. Образовательная деятельность ДООУ
- 2.2. Структура и система управления ДООУ
- 2.3. Содержание и качество подготовки обучающихся
- 2.4. Организация учебного процесса
- 2.5. Востребованность выпускников
- 2.6. Кадровое обеспечение
- 2.7. Учебно-методическое и информационное обеспечение
- 2.8. Материально – техническая база
- 2.9. Внутренняя система оценки качества образования

### **III. Общие выводы**

- 3.1. Положительная динамика развития ДООУ за последние годы
- 3.2. Выявленные проблемы, причины возникновения
- 3.3. Управленческие пути решения и направления развития ДООУ

### **I. Приложение (Показатели со статистическими данными по годам)**

## I. Вступление

Процедура самообследования МБДОУ Детский сад «Ключевской» проводится в соответствии со следующими нормативными документами и локальными актами:

- Федеральным законом «Об образовании в Российской Федерации» № 273-ФЗ от 29.12.2012г. (ст.28 п. 3,13, ст.29 п.3);
- Постановлением Правительства Российской Федерации № 582 от 10.07.2013г. «Об утверждении Правил размещения на официальном сайте образовательной организации в информационно-телекоммуникационной сети «Интернет» и обновления информации об образовательной организации»;
- Постановлением Правительства Российской Федерации от 05.08.2013.№ 662 «Об осуществлении мониторинга системы образования»
- Приказом Министерства образования и науки Российской Федерации № 462 от 27.06.2013 г. «Об утверждении Порядка проведения самообследования образовательных организаций»;
- Приказом Министерства образования и науки Российской Федерации № 1218 от 14.12.2017 года «О внесении изменений в Порядок проведения самообследования образовательной организацией, утвержденного приказом Министерства образования и науки Российской Федерации № 462 от 14.06.2013 г.
- Приказом Министерства образования и науки Российской Федерации №1324 от 10.12.2013г. «Об утверждении показателей деятельности образовательной организации, подлежащей самообследованию»;

В целях обеспечения доступности и открытости информации о деятельности организации в МБДОУ «Детский сад «Ключевской» (далее ДОУ) было проведено самообследование. Комиссия по проведению самообследования, просмотрела и проанализировала материалы по организационно-правовому обеспечению образовательной деятельности, структуре, качеству, содержанию и обеспечению образовательного процесса, условиям реализации основной образовательной программы, состоянию материально-технической базы.

По результатам самообследования был составлен настоящий отчет, в котором подведены итоги, сделаны выводы о работе учреждения в целом.

### ***Цель самообследования:***

Обеспечение доступности и открытости информации о состоянии развития учреждения на основе анализа показателей, установленных федеральным органом исполнительной власти, а также подготовка отчёта о результатах самообследования.

### ***Задачи самообследования:***

- получение объективной информации о состоянии образовательного процесса в образовательной организации;
- выявление положительных и отрицательных тенденций в образовательной деятельности;
- установление причин возникновения проблем и поиск их устранения.

**В процессе самообследования проводится оценка:** образовательной деятельности; системы управления организацией; содержания и качества образовательного процесса организации; качества кадрового, программно-методического обеспечения, материально-технической базы; анализ показателей деятельности учреждения, подлежащей самообследованию.

## Общие сведения об образовательной организации

Полное наименование организации	Муниципальное бюджетное дошкольное образовательное учреждение «Детский сад комбинированного вида «Ключевской» Омского муниципального района Омской области
Краткое наименование организации	МБДОУ «Детский сад «Ключевской»
Заведующий ДОУ	Попова Валентина Александровна 8 (3812) 955-924
Юридический адрес	644516 Омская область, Омский район, п.Ключи, ул. Березовая 10-А
Филиалов	Нет
Структурных подразделений	Нет
Год ввода в эксплуатацию	1989 год
Комплектование групп	7 групп
Режим работы	7.00 – 19.00 (пятидневная рабочая неделя), выходные: суббота, воскресенье, нерабочие праздничные дни.
Электронный адрес	E-mail: kluchivs@mail.ru
Адрес сайта	<a href="http://dsklyuch.omr.obr55.ru">http://dsklyuch.omr.obr55.ru</a>
Учредитель образовательной организации	Учредитель: <u>Комитет по образованию Омского муниципального района Омской области</u> Контактные данные Учредителя: Адрес: 644009 , г. Омск, ул. Лермонтова 171, а E-mail: omskimzh@mail.ru Телефон:8(3812)36-74-04
Комплектование групп	126 детей 1-младшая дети 2-3 года – 1 группа 2-младшая дети 3-4 года – 1 группа средняя дети 4-5 лет – 1 группа старшая дети 5-6 лет – 2 группы ( 1 логопедическая) подготовительная дети 6-7 лет–2 группы(1 логопедическая)

МБДОУ «Детский сад «Ключевской» двухэтажное здание, функционирует с 1989 года.

В дошкольном образовательном учреждении функционирует 7 групп, из них:

- 1 группа для детей раннего возраста;
- 6 групп для детей дошкольного возраста (из них 2 группы компенсирующего вида).

ДОУ посещает 126 воспитанников. Общая численность воспитанников в возрасте до 3 лет – 26 детей; общая численность воспитанников в возрасте от 3 до 8 лет – 100 детей.

3 возрастные группы в учреждении функционируют в режиме 5-дневной рабочей недели, с 10,5 часовым пребыванием детей. Режим работы ДОУ с 7.00 до 17.30 часов.

4 возрастные группы в учреждении функционируют в режиме 5-дневной рабочей недели, с 12 часовым пребыванием детей. Режим работы ДОУ с 7.00 до 19.00 часов.

В каждой группе имеется прогулочная площадка с верандой, дополнительно имеется спортивная площадка.

## II. Аналитическая часть

### Организационно-правовое обеспечение деятельности образовательного учреждения

#### Правоустанавливающие документы

Лицензия на право ведения образовательной деятельности, срок действия	Серия 55Л01 № 0001527 № 21 – п от 14 февраля 2017г. бессрочная
Свидетельство о внесении записи в единый государственный реестр юридических лиц	ОГРН 1025501864761 от 26.12.2002г.
Свидетельство о постановке на учет в налоговом органе по месту нахождения на территории РФ	Серия 55№ 001487154 от 20.12.2002г.
Устав Учреждения (№ 8)	от 03.05.2017 за ГРН 2175543069394
Наличие локальных актов образовательного учреждения:  В части содержания образования, организации образовательного процесса	- основная общеобразовательная программа МБДОУ «Детский сад «Ключевской»; - дополнительная общеобразовательная общеразвивающая программа «Подготовка детей к школе»; - дополнительная общеобразовательная общеразвивающая программа «Крепыш»; - дополнительная общеобразовательная общеразвивающая программа «Умелые ручки»; - коллективный договор МБДОУ «Детский сад «Ключевской»; - правила внутреннего трудового распорядка МБДОУ «Детский сад «Ключевской»; - положение о педагогическом Совете МБДОУ «Детский сад «Ключевской» - положение о защите персональных данных работников и воспитанников МБДОУ «Детский сад «Ключевской»; - положением о взаимодействии с семьями воспитанников МБДОУ «Детский сад «Ключевской» - положением об общем собрании

	<p>МБДОУ «Детский сад «Ключевской»;</p> <ul style="list-style-type: none"> <li>- правила внутреннего распорядка воспитанников МБДОУ «Детский сад «Ключевской»;</li> <li>- порядок приёма на обучение по образовательным программам дошкольного образования, перевода и отчисления воспитанников в МБДОУ «Детский сад «Ключевской»;</li> <li>- положение о распределении стимулирующей части фонда оплаты труда</li> <li>положение о педагогическом Совете;</li> <li>- положение о родительском комитете;</li> <li>- положение о работе с персональными данными сотрудников Учреждения</li> <li>- положением о должностном контроле</li> <li>положением об организации работы по охране труда и безопасности жизнедеятельности</li> </ul>
--	--

#### Документы, касающиеся трудовых отношений

Книги учета личного состава, движения трудовых книжек и вкладышей к ним, трудовые книжки, личные дела	Документы ведутся в соответствии с законодательством РФ.
Приказы по личному составу, книга регистрации приказов	Приказы ведутся регулярно
Трудовые договора с работниками и дополнительные соглашения к трудовым договорам.	Трудовые договора заключены со всеми работниками, при внесении изменений подписаны дополнительные соглашения.
Коллективный договор	Коллективный договор согласован и утвержден № 11-17-К от 28.03.2017г.
Правила внутреннего распорядка	Утверждены приказом № 92 от 30.12.20г.
Штатное расписание	Утверждается на каждый учебный год
Должностные инструкции	У каждого работника имеется пакет документов с инструкциями, подписанными работниками
Журналы проведения инструктажей	Ведутся регулярно
Положения	Все положения разработаны и выставлены на сайт

**Вывод:** ДОУ зарегистрировано и функционирует в соответствии с нормативными документами в сфере образования Российской Федерации, имеет необходимые локальные акты для урегулирования отношений. МБДОУ «Детский сад «Ключевской» имеет в наличии все документы, регламентирующие работу учреждения в соответствии с требованиями трудового законодательства и требованиями ФГОС ДО.

## 2.1. Образовательная деятельность ДОУ

ДОУ реализует дошкольный уровень образования по очной форме обучения. Дошкольное образовательное учреждение обеспечивает воспитание, обучение детей в возрасте от 1,5 лет до прекращения образовательных отношений.

Образовательная деятельность в детском саду организована в соответствии с Федеральным законом от 29.12.2012 № 273-ФЗ «Об образовании в РФ». С 01.01.2021 года «Детский сад «Ключевской» функционирует в соответствии с требованиями СП 2.4.3648-20 «Санитарно-эпидемиологические требования к организациям воспитания и обучения, отдыха и оздоровления детей и молодежи», а с 01.03.2021 г – дополнительно с требованиями СанПин 1.2.3685-21 «Гигиенические нормативы и требования к обеспечению безопасности и (или) безвредности для человека факторов среды обитания»

Организация образовательного процесса регламентируется:

Наличие нормативно – правовых актов, регламентирующих работу Учреждения	<ul style="list-style-type: none"><li>• Приказ Министерства образования РФ № 293 от 08.04.2014 «Об утверждении порядка приема на обучение по образовательным программам дошкольного образования»</li><li>• Федеральный закон от 29.12.2012 № 273 «Об образовании в РФ»</li><li>• Санитарные правила 2.4.3648-20 "Санитарно-эпидемиологические требования к организациям воспитания и обучения, отдыха и оздоровления детей и молодежи" утвержденные 28.09.2020 г. № 28</li></ul>
	<ul style="list-style-type: none"><li>• Приказ Минобрнауки России от 17.10.2013 № 1155 «Об утверждении Федерального государственного образовательного стандарта дошкольного образования»</li></ul>
Договоры учреждения с родителями (законными представителями)	Договор с родителями (законными представителями) разработан в соответствии с приказом Министерства от 13.01.2014 № 8 «Об утверждении примерной формы договора об образовании по образовательной программе дошкольников»

Программа развития	В учреждении разработана «Программа развития» на 2021 – 2024год. Протокол педагогического совета № 1от 31.08.2021г программа согласована с Комитетом по образованию Администрации Омского муниципального района
Рабочая программа воспитания	Принята на педагогическом совете, протокол № 1 от 31.08.2021г. и утверждена приказом заведующего № 74/1 от 31.08.2021г.
Образовательная программа	Принята на педагогическом совете, протокол № 1 от 31.08.2023г. и утверждена приказом заведующего № 63/1 от 31.08.2023г.
Адаптированная образовательная программа для детей с задержкой психического развития МБДОУ «Детский сад «Ключевской»	Принята на педагогическом совете, протокол № 1 от 31.08.2023г. и утверждена приказом заведующего № 63/1 от 31.08.2023 г.
Адаптированная образовательная программа для детей с тяжелыми нарушениями речи МБДОУ «Детский сад «Ключевской»	Принята на педагогическом совете, протокол № 1 от 31.08.2020г. и утверждена приказом заведующего № 63/1 от 31.08.2023 г.
Расписание и режим	Разработаны в соответствии с требованиями СП 2.4.3648-20

Процесс организации образовательной деятельности в детском саду носит комплексный, плановый характер. Образовательная программа МБДОУ «Детский сад «Ключевской» разработана в соответствии с Порядком разработки и утверждения ФГОС ДО. Вариативная часть - парциальная программа «Омское Прииртышье», авторы Л.В. Борцова, Е.Н. Гаврилова, М.В. Зинова, Т.А. Чернобай и др., целью которой является формирование у дошкольников целостного представления о культуре, истории, природе и экономике родного края; образовательная программа ДО для детей с тяжелыми нарушениями речи (общим недоразвитием речи) под редакцией Н.В.Нищевой; примерная парциальная образовательная программа дошкольного образования для детей 5–7 лет по «Экономическому воспитанию дошкольников: формирование предпосылок финансовой грамотности» Банк России Министерство образования и науки РФ., целью которой является оказание помощи детям 5-7 лет войти в социально-экономическую жизнь, способствовать формированию основ финансовой грамотности у детей данного возраста.

Образовательная программа реализуется в полном объеме.

Содержание программы соответствует основным положениям возрастной психологии и дошкольной педагогики; выстроено с учетом принципа интеграции образовательных областей в соответствии с возрастными возможностями и особенностями воспитанников, спецификой и возможностями образовательных областей.



Программа основана на комплексно-тематическом принципе построения образовательного процесса; предусматривает решение программных образовательных задач в совместной деятельности взрослого и детей, и самостоятельной деятельности детей не только в рамках организованной образовательной деятельности, но и при проведении режимных моментов в соответствии со спецификой дошкольного образования. Программа составлена в соответствии с образовательными областями: «Физическое развитие», «Социально-коммуникативное развитие», «Познавательное развитие», «Художественно-эстетическое развитие», «Речевое развитие». Реализация каждого направления предполагает решение специфических задач во всех видах детской деятельности, имеющих место в режиме дня дошкольного учреждения: режимные моменты, игровая деятельность; специально организованные традиционные мероприятия; индивидуальная и подгрупповая работа; самостоятельная деятельность; проектная деятельность, опыты и экспериментирование.

С 2021 года для воспитанников 5-7 лет в ДОО введены дополнительные общеобразовательные общеразвивающие программы «Подготовка детей к школе», «Крепыш», «Умелые ручки». По данным программам занимается 85% детей данного возраста.

Образовательная деятельность осуществляется в процессе организации различных видов детской деятельности, образовательной деятельности, осуществляемой в ходе режимных моментов, самостоятельной деятельности, взаимодействия с семьями детей. Основной формой работы с детьми дошкольного возраста и ведущим видом деятельности для них является игра. Образовательный процесс реализуется в адекватных дошкольному возрасту формах работы с детьми.

Результатом осуществления воспитательно-образовательного процесса явилась качественная подготовка детей к обучению в школе. Готовность дошкольника к обучению в школе характеризует достигнутый уровень психологического развития до поступления в школу. Хорошие результаты достигнуты благодаря использованию в работе методов, способствующих развитию самостоятельности, познавательных интересов детей, созданию проблемно-поисковых ситуаций, использованию эффективных здоровьесберегающих технологий и обогащению предметно-развивающей среды. Основная общеобразовательная программа реализуется в полном объеме.

Основной формой деятельности ДОО является организованная образовательная деятельность (ООД), длительность которой определяется в соответствии с возрастными особенностями детей, согласно требованиям, СанПиН № 2.4.3648-20. Продолжительность организованной образовательной деятельности:

- для детей 1 младшей группы (от 1,5 до 3 лет) - не более 10 минут,
- для детей 2 младшей группы (от 3 до 4 лет) – не более 15 минут,
- для детей средней группы (от 4 до 5 лет) – не более 20 минут;
- для детей старшей группы (от 5 до 6 лет) – не более 25 минут;
- для детей подготовительной группы (от 6 до 7 лет) – не более 30 минут.

Максимально допустимый объем образовательной нагрузки в первой половине дня:

- в 1 младшей группе не должен превышать 10 мин;
- во 2 младшей и средней группах не должен превышать 30 и 40 минут соответственно,
- в старшей и подготовительной группах – 45 минут и 1,5 часа соответственно.

Образовательная деятельность с детьми дошкольного возраста может осуществляться во второй половине дня после дневного сна.

Педагогический коллектив основными целями своей работы видит создание благоприятных условий для полноценного проживания ребенком дошкольного детства, обеспечение становления личности ребенка и раскрытие его индивидуальности, создание условий для умственного, физического и эмоционального развития детей дошкольного возраста, обеспечение готовности к школьному обучению, обеспечение безопасности жизнедеятельности дошкольника. Эти цели реализуются в процессе разнообразных видов детской деятельности.

Организованная в ДОО предметно-развивающая среда инициирует познавательную и творческую активность детей, предоставляет ребенку свободу выбора форм активности, обеспечивает содержание разных форм детской деятельности, безопасна и комфорта, соответствует интересам, потребностям, возможностям каждого ребенка, обеспечивает гармоничное отношение ребенка с окружающим миром.

Взаимодействие коллектива с родителями строится на принципе сотрудничества. Для решения этих задач используются различные формы работы:

- анкетирование;
- наглядная информация;
- выставки совместных работ;
- групповые родительские собрания, консультации;
- проведение совместных мероприятий для детей и родителей;
- участие родителей в совместных, образовательных, творческих проектах;
- заключение договоров с родителями вновь поступивших детей.

ДОО поддерживает прочные отношения с социальными учреждениями: сельским ДК, библиотекой.

Дошкольное учреждение осуществляет преемственность с МБОУ «Ключевская СОШ».

**Вывод:** Образовательная деятельность охватывает все основные моменты жизнедеятельности дошкольников и обеспечивает достижение воспитанниками уровня развития, определенного целевыми ориентирами освоения ООП.

Анализ показывает, что выстроена определённая система работы, предусматривающая не только проведение мероприятий, но и организацию совместной деятельности педагогов и воспитанников, активизацию самостоятельной деятельности детей.

## 2.2. Структура и система его управления ДОО

Управление Учреждением осуществляется: в соответствии с законодательством Российской Федерации, Законом об образовании, Конвенцией о правах ребенка, Уставом Учреждения, основывается на принципах единоначалия и самоуправления, демократичности, открытости, приоритета общечеловеческих ценностей, профессионализма, обеспечивающих государственно-общественный характер управления Учреждением.

Управленческая система Учреждения представлена следующими формами самоуправления:

- ✓ Общее собрание трудового коллектива Учреждения;
- ✓ Педагогический совет;
- ✓ Родительский комитет ДОО.

Учреждение организует деятельность вышеуказанных органов самоуправления в соответствии с положениями о данных органах самоуправления.

1. Педагогический совет (в течение года проведены: установочный, три тематических педсовета, итоговый). Через тематические педсоветы решались задачи, поставленные перед педагогическим коллективом и направленные на совершенствование педагогической работы: повышение уровня теоретических и практических знаний у педагогических работников учреждения.

2. Общее собрание работников Учреждения. Собрания работников ДОО проводились трижды, в ходе которых решались вопросы соблюдения правил внутреннего трудового распорядка, охраны труда, безопасности работников и воспитанников.

3. Родительский комитет ДОО. В целях содействия в осуществлении воспитания и обучения детей в ДОО созданы родительские комитеты групп, представители которых входят в Родительский комитет детского сада. На заседаниях Родительского комитета решались вопросы организации питания, обеспечения безопасности воспитанников, о создании условий для реализации ФГОС ДО, об участии детей и родителей в мероприятиях разного уровня.

Организационная структура управления детским садом представляет собой совокупность всех его органов с присущими им функциями.

Заведующий осуществляет общее руководство по оптимизации деятельности управленческого аппарата ДОО на основе плана работы, обеспечивает регулирование и коррекцию по всем направлениям деятельности.

Старший воспитатель осуществляет руководство воспитательно-образовательной работой, вместе с заведующим выделяет ближайшие и перспективные цели по развитию форм, методов и средств содержания и их соответствие требованиям ФГОС ДО. Он определяет место каждого педагога в воспитательно-образовательной работе с детьми, мобилизует воспитателей на решение задач, привлекает к их решению родителей и общественность.

Заведующий хозяйством отвечает за сохранность здания дошкольного учреждения и имущества, организует материально-техническое снабжение педагогического процесса, обеспечивает чистоту и порядок в помещениях и на участке, противопожарную безопасность и организацию труда обслуживающего персонала.

Старшая медсестра работает в тесном контакте с врачами поликлиники, старшим воспитателем, завхозом, контролирует работу пищеблока, санитарное состояние в помещениях и на территории ДОО, отвечает за проведение медицинской и оздоровительной работы. Указания, даваемые завхозом и медсестрой, в пределах их компетенции, так же обязательны для всех работников.

Приказы заведующего ДОО издаются на основании действующего законодательства РФ, распорядительных документов регионального, муниципального уровней. Содержание приказов позволяют регулировать и контролировать в полном объеме образовательную, финансово-экономическую и деятельность по обеспечению безопасности. Локальные нормативные акты разрабатываются с привлечением представителей профкома, в установленные сроки в соответствии с изменениями нормативных документов. При необходимости согласуются с коллегиальными органами управления ДОО, в соответствии с Уставом.

В детском саду соблюдаются социальные гарантии участников образовательного процесса. Реализуется возможность участия в управлении образовательным учреждением всех участников образовательного процесса.

Управление педагогической деятельностью осуществляется Педагогическим советом. Вопросы его компетенции определены Уставом и Положением о дошкольном учреждении.

**Вывод:** Система управления МБДОУ «Детский сад «Ключевской»» Омского муниципального района Омской области ведется в соответствии с существующей нормативно-правовой базой всех уровней управления дошкольным образованием. Структура и механизм управления дошкольным учреждением определяет его стабильное функционирование. Данная структура управления Учреждением объединяет педагогический коллектив, родителей и воспитанников в едином образовательном пространстве.

### **2.3.Содержание и качество подготовки обучающихся**

Образовательная деятельность в детском саду осуществляется с учетом Федерального государственного образовательного стандарта дошкольного образования. Основные услуги ДОУ, оказываемые детям (образовательные, оздоровительные):

- реализуется образовательная программа дошкольного образования;
- медицинские услуги осуществляются в соответствии с лицензией на медицинскую деятельность.

Содержание программы включает совокупность образовательных областей: «Физическое развитие», «Познавательное развитие», «Речевое развитие», «Художественно-эстетическое развитие», «Социально-коммуникативное развитие», которые обеспечивают разностороннее развитие детей с учетом их возрастных и индивидуальных особенностей по основным направлениям развития детей.

В программе также отражены возрастные и индивидуальные особенности контингента детей, национально-культурные, демографические, климатические условия, организация режима пребывания детей в ДОУ. Раскрыто содержание психолого-педагогической работы по освоению детьми образовательных областей; представлены планируемые результаты освоения детьми ОП ДО (итоговые и промежуточные), система мониторинга.

У каждого педагога ДОУ разработана рабочая программа на основе основной образовательной программы ДОУ, где имеется перспективный план по образовательным областям, взаимодействию с родителями, кружковой работы.

Образовательная программа дошкольного образования реализована в полном объеме в соответствии с годовым календарным учебным графиком, расписанием ООД на 2022-2023 учебный период. Деятельность всего педагогического коллектива является открытой для взаимодействия с внешним социумом - другими детскими, образовательными, культурными, социальными учреждениями поселка и района, области.

С целью анализа содержания и качества подготовки воспитанников в МБДОУ осуществлялся мониторинг качества освоения программы воспитанниками 5 возрастных групп с использованием диагностических методик (пособий) заявленных в образовательной программе МБДОУ с учётом интегративных качеств

дошкольников: - «Диагностика педагогического процесса в дошкольной образовательной ситуации» Н.В.Верещагина- СПб.: ООО «Издательство» Детство-пресс» 2015;

Цель мониторинга: изучить процесс достижения детьми дошкольного возраста планируемых итоговых результатов освоения основной общеобразовательной программы дошкольного образования на основе выявления динамики формирования у воспитанников интегративных качеств, которые они должны приобрести в результате ее освоения к 7 годам. Используемые методы мониторинга: стандартизированные наблюдения, беседы, экспериментальные процедуры.

Результаты педагогического анализа показывают преобладание детей с высоким и средним уровнями развития, что говорит об эффективности педагогического процесса в ДОУ. Анализ результатов показал, что уровень овладения детьми необходимыми знаниями, навыками и умениями по всем образовательным областям, а также уровень развития интегративных качеств воспитанников соответствует возрасту.

Динамика качества освоения ООП детского сада на сентябрь 2022 года / май 2023 года в сравнении выглядит следующим образом:

#### **Результаты мониторинга на начало учебного года**

высокий уровень	15%
средний уровень	40%
низкий уровень	45%

Итого на начало года 55% (высокий и средний)

#### **Результаты мониторинга на конец учебного года**

высокий уровень	32%
средний уровень	54%
низкий уровень	14%

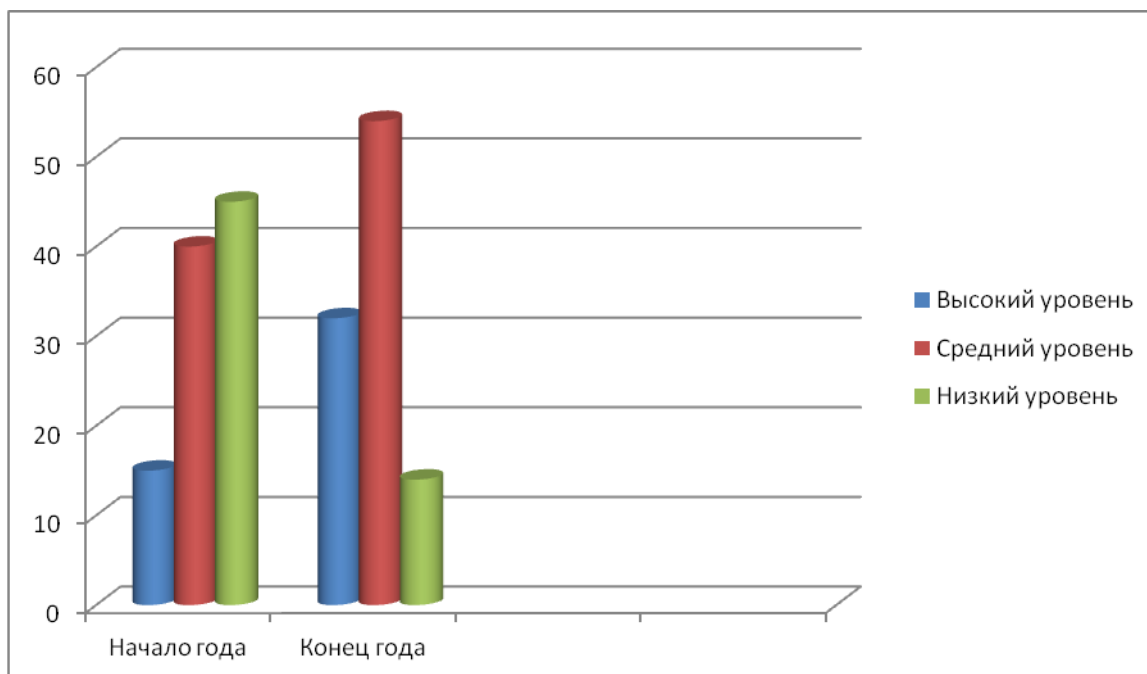
итого на конец года 86% (высокий и средний)

синий цвет - высокий уровень

красный цвет - средний уровень

зеленый цвет - низкий

уровень



Итоги мониторинга показывают, что программный материал усвоен практически всеми детьми всех возрастных групп по всем разделам программы на должном уровне. Низкий уровень, 14%, усвоения программного материала отмечен у детей, имеющих большое количество пропусков по состоянию здоровья. Проведя анализ качества усвоения детьми программы можно сделать вывод о том, что 86% (высокий и средний уровень) детей добились стабильных положительных результатов. А это свидетельствует об эффективности образовательной работы.

В мае 2023 года педагоги детского сада проводили обследование воспитанников подготовительной группы в количестве 27 человек на предмет оценки сформированности предпосылок к учебной деятельности. Тестовые задания позволили оценить уровень сформированности предпосылок к учебной деятельности:

- возможность работать в соответствии с фронтальной инструкцией (удержание алгоритма деятельности);
- умение самостоятельно действовать по образцу и осуществлять контроль;
- обладать определенным уровнем работоспособности;
- умения вовремя остановиться в выполнении того или иного задания и переключиться на выполнение следующего;
- возможностей распределения и переключения внимания, работоспособности, темпа, целенаправленности деятельности и самоконтроля.

Итоговые результаты освоения программы дошкольного образования воспитанниками в возрасте от 6 до 7 лет

<i>возрастная группа</i>	<i>высокий уровень</i>	<i>средний уровень</i>	<i>низкий уровень</i>
<b>от 6 до 7 лет</b>	41% - 11 ч.	59 % - 16 ч.	0%

Результаты исследования показали готовность воспитанников к школьному обучению, что говорит о достаточно высоком уровне познавательной активности выпускников ДОУ, владении детьми элементами учебной деятельности, преобладания учебно-познавательных мотивов, о сформированности у детей

волевого и социального развития, желания узнавать новое. Результаты педагогического анализа также показывают преобладание детей с высоким и средним уровнями развития при прогрессирующей динамике на конец учебного года, что говорит о результативности образовательной деятельности в детском саду.

Коллектив детского сада налаживает плодотворное сотрудничество ДООУ и СОШ с целью обеспечения преемственности и непрерывности в организации образовательной, воспитательной, учебно-методической работы между дошкольным и начальным звеном образования, в ходе которого решаются следующие задачи:

- установление единства стремлений и взглядов на воспитательный процесс между ДООУ, семьей и СОШ;
- выработка общих целей и воспитательных задач, путей достижения намеченных результатов;
- создание условий для благоприятного взаимодействия всех участников воспитательно-образовательного процесса: воспитателей, учителей, детей и родителей;
- всестороннее психолого-педагогическое просвещение родителей; формирование в семьях позитивного отношения к активной общественной и социальной деятельности детей.

**Вывод:** Сравнительный анализ показал положительную динамику освоения детьми образовательной программы по всем направлениям развития по сравнению с началом учебного года, что говорит об эффективности педагогического процесса в ДООУ.

## 2.4. Организация учебного процесса ДООУ

ДООУ осуществляет образовательную деятельность в соответствии с Законом РФ «Об образовании», в целях обеспечения воспитания, обучения и развития детей в возрасте от 2 до 7-8 лет (до момента поступления в школу).

Целью образовательного процесса является создание условий для максимального раскрытия индивидуального потенциала ребенка, открывающего возможности его активной и успешной жизнедеятельности в сообществе детей и взрослых.

Содержание воспитательно -образовательного процесса определяется основной общеобразовательной программой дошкольного образования, разработанной в соответствии с ФГОС ДО. Оно представлено по пяти образовательным областям: социально-коммуникативное, познавательное, речевое, художественно-эстетическое и физическое развитие.

Основными формами организации образовательного процесса являются: совместная деятельность взрослого и воспитанников в рамках непосредственной образовательной деятельности по освоению основной общеобразовательной программы и при проведении режимных моментов, самостоятельная деятельность воспитанников.

Воспитательно-образовательный процесс осуществляется по двум режимам - с учетом теплого и холодного периода года. Непосредственная образовательная деятельность (далее ООД) проводится согласно учебного графика и модели ООД. Продолжительность ООД: в первой младшей группе (дети от 2 до 3 лет) – 10 минут; во второй младшей группе (дети от 3 до 4 лет) – 15 минут; в средней группе (дети от 4 до 5 лет) – 20 минут; в старшей группе (дети от 5 до 6 лет) – 25 минут; в

подготовительной к школе группе (дети от 6 до 7 лет) – 30 минут. В середине ООД педагоги проводят физкультминутку. Между ООД предусмотрены перерывы продолжительностью 10 минут.

Образовательный процесс строится на адекватных возрасту формах работы с детьми, при этом основной формой и ведущим видом деятельности является игра. Образовательная деятельность с детьми проводится с учётом индивидуальных особенностей детей и их способностей.

В работе с детьми педагоги используют здоровьесберегающие, инновационные технологии развивающего и проблемного обучения, проектную деятельность. Образовательная деятельность организуется на основе комплексно- тематического планирования. Внедрение данных технологий позволяет расширить спектр методов и форм работы с дошкольниками.

Организованная образовательная деятельность реализуется через организацию различных видов детской деятельности (игровой, двигательной, познавательно-исследовательской, коммуникативной, продуктивной, музыкально- художественной, трудовой, а также чтения художественной литературы) или их интеграцию с использованием разнообразных форм и методов работы, выбор которых осуществляется педагогами самостоятельно в зависимости от контингента детей, уровня освоения Программы и решения конкретных образовательных задач.

Игровая деятельность, являясь основным видом детской деятельности, организуется при проведении режимных моментов, совместной деятельности взрослого и ребенка, самостоятельной деятельности детей.

Двигательная деятельность организуется при проведении физкультурных занятий, режимных моментов совместной деятельности взрослого и ребенка.

Коммуникативная деятельность осуществляется в течение всего времени пребывания ребенка в детском саду; способствует овладению ребенком конструктивными способами и средствами взаимодействия с окружающими людьми – развитию общения со взрослыми и сверстниками, развитию всех компонентов устной речи.

Трудовая деятельность организуется с целью формирования у детей положительного отношения к труду, через ознакомление детей с трудом взрослых и непосредственного участия детей в посильной трудовой деятельности в детском саду и дома. Основными задачами при организации труда являются воспитание у детей потребности трудиться, участвовать в совместной трудовой деятельности, стремления быть полезным окружающим людям, радоваться результатам коллективного труда; формирование у детей первичных представлений о труде взрослых, его роли в обществе и жизни каждого человека. Данный вид деятельности включает такие направления работы с детьми как самообслуживание, хозяйственно-бытовой труд, труд в природе, ручной труд. Все оборудование и атрибуты для реализации этих направлений присутствуют.

Познавательно-исследовательская деятельность организуется с целью развития у детей познавательных интересов, их интеллектуального развития. Основная задача данного вида деятельности – формирование целостной картины мира, расширение кругозора детей. Во всех группах детского сада оборудованы центры для проведения детского экспериментирования.

Продуктивная деятельность направлена на формирование у детей интереса к эстетической стороне окружающей действительности, удовлетворение их потребности в самовыражении. Данный вид деятельности реализуется через рисование, лепку, аппликацию.



Музыкально-художественная деятельность организуется с детьми ежедневно, в определенное время и направлена на развитие у детей музыкальности, способности эмоционально воспринимать музыку. Данный вид деятельности включает такие направления работы, как слушание, пение, песенное творчество, музыкально-ритмические движения, танцевально-игровое творчество, игра на музыкальных инструментах.

Чтение детям художественной литературы направлено на формирование у них интереса и потребности в чтении (восприятии) книг через решение следующих задач: формирование целостной картины мира, развитие литературной речи, приобщение к словесному искусству, в том числе развитие художественного восприятия и эстетического вкуса. Дети учатся быть слушателями, бережно обращаться с книгами.

Для реализации программных целей и задач педагоги ДОО соблюдают условия, необходимые для создания социальной ситуации развития детей, соответствующей специфике дошкольного возраста:

- воспитателями ДОО осуществляется обеспечение эмоционального благополучия через: непосредственное общение с каждым ребенком; уважительное отношение к каждому ребенку, к его чувствам и потребностям;

- педагоги проводят поддержку индивидуальности и инициативы детей через: создание условий для свободного выбора детьми деятельности, участников совместной деятельности; создание условий для принятия детьми решений, выражения своих чувств и мыслей; поддержку детской инициативы и самостоятельности в разных видах деятельности (игровой, исследовательской, проектной, познавательной и т.д.);

- педагогический коллектив опирается на установленные правила взаимодействия в разных ситуациях: создание условий для позитивных, доброжелательных отношений между детьми; развитие коммуникативных способностей детей, позволяющих разрешать конфликтные ситуации со сверстниками; развитие умения детей работать в группе сверстников;

- каждый педагог создает условия для овладения культурными средствами деятельности; организацию видов деятельности, способствующих развитию мышления, речи, общения, воображения и детского творчества, личностного, физического и художественно-эстетического развития детей; поддержку спонтанной игры детей, ее обогащение, обеспечение игрового времени и пространства; оценку индивидуального развития детей;

- воспитатели выстраивают взаимодействие с родителями (законными представителями) по вопросам образования ребенка, непосредственного вовлечения их в образовательную деятельность.

В ДОО с 2021 года функционируют 2 группы (логопедические) для детей с нарушением речи, где реализуется программа дошкольного образования для детей с тяжелыми нарушениями речи (общим недоразвитием речи) с 3 до 7 лет. Н.В.Нищевой. В данных группах в начале и в конце года проводится диагностика детей, на основании которой заполняются индивидуальные речевые карты, составляются планы индивидуальной работы на учебный год. На протяжении всего учебного года уделялось большое внимание взаимосвязи воспитателей и учителей-логопедов, оформлению наглядного материала для развития различных сторон речи и мелкой моторики, направленные на закрепление и автоматизацию звуков. В конце года дети проходили психолого-медико-педагогическую комиссию.

Оценивая вводные и итоговые речевые карты, можно сделать вывод о том, что

дети, направленные в логопедическую группу, показывают положительную динамику в речевом и общем развитии: практически у 89 % детей поставлены и автоматизированы все звуки, у 11 % – поставлены все звуки, но некоторые требуют контроля, существенно улучшились показатели по остальным параметрам.

В детском саду ведётся психологическое сопровождение педагогического процесса (диагностика, развивающие и коррекционные занятия групповые и индивидуальные, консультирование) под руководством педагога-психолога. Большое внимание уделяется индивидуальным и возрастным особенностям и возможностям ребенка. Наблюдение и использование соответствующих методик каждой группы, определение особенностей взаимоотношений воспитателя с детьми и детей между собой позволяет определить дифференцированный подход к детям при обучении и воспитании.

Педагогом-психологом и учителем-логопедом постоянно ведутся коррекционно-развивающие занятия,

ДОУ функционирует как открытая образовательная система. Результаты деятельности оцениваются по направлениям: доступность дошкольного образования и предоставление качественного образования.

Внутренний контроль осуществляется в соответствии с годовым планом работы и мониторингом эффективности деятельности.

Контроль содержит следующие виды:

- административный;
- оперативный;
- тематический;
- текущий.

По итогам контрольных мероприятий проводится регулирование и коррекция выявленных недостатков.

**Вывод:** план образовательной деятельности составлен в соответствии с современными дидактическими, санитарными и методическими требованиями, содержание выстроено в соответствии с ФГОС ДО. При составлении плана учтены предельно допустимые нормы учебной нагрузки. Анализ воспитательной работы ДОУ показывает, что выстроена определённая система работы, предусматривающие не только проведение мероприятий, но и организацию совместной деятельности педагогов и воспитанников, активизацию самостоятельной деятельности детей. Содержание и организация воспитательно-образовательного процесса в целом соответствует предъявляемым требованиям.

## **2.5. Востребованность выпускников**

В 2023 году МБДОУ «Детский сад «Ключевской» выпустил в школу 27 воспитанников, все воспитанники зачислены в МБОУ «Ключевская СОШ», «Харинская ООШ». Учителя, посещающие выпускную группу в рамках мероприятий по сотрудничеству ДОУ и школы, отметили высокий уровень познавательного развития и формирования основ обучения грамоте.

## **2.6. Кадровое обеспечение**

В ДОУ работает трудоспособный, профессиональный коллектив воспитателей и специалистов, готовых к инновационным преобразованиям, исследовательской деятельности, обладающих умением проектировать и достигать

запланированного результата.

Дошкольное образовательное учреждение укомплектовано кадрами полностью. Педагоги детского сада постоянно повышают свой профессиональный уровень, посещают методические объединения, знакомятся с опытом работы своих коллег и других дошкольных учреждений, приобретают и изучают новинки периодической и методической литературы. Все это в комплексе даёт хороший результат в организации педагогической деятельности и улучшении качества образования и воспитания дошкольников.

Характеристика педагогических кадров:

В нашем детском саду работают 18 педагогов, из них:

Воспитатель –13;

Музыкальный руководитель –1;

Педагог-психолог -1;

Учитель-логопед – 2;

Инструктор по физической культуре – 1.

По плану – графику повышения квалификации в 2022-2023 учебном году прошли курсы повышения квалификации 4 педагога.

Повышение квалификации педагогов через систему внутреннего обучения проходит через семинары, консультации, педагогические советы, самообразование, использование ИКТ, участие педагогов в конкурсах, конференциях, гостиных. курсовая подготовка в ИРООО

Сводная таблица по квалификационной категории

Высшая	Первая	нет
0 %	4– 22%	14 – 78%

Сводная таблица по стажу работы

От 1 до 5	От 5 до 10	От 10 до 20	Свыше 20
3	2	6	7

У большинства педагогов сформирована внутренняя мотивация к обновлению образовательного процесса в ДОУ. Педагоги используют в работе с детьми лично – ориентированную модель взаимодействия, метод педагогического проектирования, инновационные технологии.

Все педагоги владеют компьютером и активно используют ПК и информационно – коммуникативные технологии в своей профессиональной деятельности.

Педагоги участвуют в мероприятиях ДОУ, района и области:

- 3 педагога награждены дипломами за подготовку детей во всероссийских конкурсах;

- 2 педагога награждены грамотами за участие во всероссийских конкурсах;

- 7 педагогов получили сертификаты за участие в районном и всероссийских конкурсах.

Но вместе с тем, в деятельности отдельных педагогов ДОУ имеются определённые проблемы при планировании и проведении воспитательно-образовательного процесса, установлении контакта с родителями. Некоторые педагоги не имеют мотивации для повышения квалификационной категории, хотя

компетентны в вопросах дошкольного образования.

**Вывод:** Анализ соответствия кадрового обеспечения показал, что состав педагогических кадров соответствует виду детского учреждения. Анализируя характеристику педагогических кадров, можно сделать вывод о том, что их профессиональная компетенция позволяет обеспечить на достаточном уровне условия для качественной реализации образовательной программы ДООУ и качественной организации воспитательно - образовательного процесса. Для повышения уровня профессионализма педагогов, нужно больше уделять внимания методам мотивации педагогов, их саморазвитию.

## 2.7. Учебно-методическое и информационное обеспечение

Методический кабинет ДООУ оснащен:

- книжными шкафами, в которых концентрируются нормативные и инструктивные документы, методическая и детская художественная литература, дидактические материалы, визуальные средства.

- необходимой мебелью, для организации и проведения педсоветов, семинаров, методических объединений и других форм работы.

Имеется компьютер, принтер, сканер. В музыкальном зале находится мультимедийный проектор с экраном.

В ДООУ имеется необходимое методическое обеспечение: программы, методические пособия, дидактический материал. Имеющееся в ДООУ информационное обеспечение образовательного процесса позволяет в электронной форме:

1) управлять образовательным процессом: оформлять документы (приказы, отчёты и т.д.), используя офисные программы (Microsoft Word, Excel, Power Point), осуществлять электронный документооборот с внешними организациями, физическими лицами, хранить в базе данных различную информацию; создавать и редактировать электронные таблицы, тексты и презентации; использовать интерактивные дидактические материалы, образовательные ресурсы;

2) проводить мониторинг и фиксировать ход образовательного процесса и результаты освоения основной общеобразовательной программы дошкольного образования;

3) осуществлять взаимодействие между участниками образовательного процесса, в том числе интерактивное (посредством локальных и глобальных сетей), использование данных, формируемых в ходе образовательного процесса для решения задач управления образовательной деятельностью: у дошкольного учреждения имеется электронный почтовый адрес; зарегистрированный официальный web-сайт.

В группах ДООУ установлено 7 телевизоров с функцией USB, подключен Wi-Fi, но в группах нет ноутбуков и компьютеров.

**Вывод:** Учебно-методическое, информационное обеспечение в ДООУ соответствует требованиям реализуемой образовательной программы. Педагоги имеют возможность пользоваться фондом учебно-методической литературы. Однако библиотечный фонд ДООУ представлен недостаточным количеством литературы для воспитанников и для педагогов. Также недостаточное количество компьютеров и ноутбуков не позволяют оптимально использовать созданные условия для ИКТ.

Поэтому, в будущем, планируется продолжить работу по оснащению ДОУ методической и учебной литературой, компьютерной техникой, соответствующей требованиям ФГОС ДО.

## **2.8. Материально – техническая база**

Состояние материально - технической базы ДОУ соответствует педагогическим требованиям современного уровня образования, требованиям техники безопасности, санитарно–гигиеническим нормам и правилам, физиологии детей, принципам функционального комфорта.

Оборудованы и функционируют: пищеблок, прачечная, медицинский блок, методический кабинет, кабинет заведующего, кабинет завхоза и бухгалтера, кабинет педагога-психолога, кабинет учителя-логопеда, физкультурный блок (бассейн, физкультурный зал), музыкальный зал, комната природы, 7 групп.

Оснащение музыкального зала соответствует санитарно-гигиеническим нормам, площадь музыкального зала достаточна для реализации образовательных задач. Оформление зала осуществлено в соответствии с эстетическими требованиями к данной части предметно - образовательной среды детского сада. Оборудование музыкального зала оснащено в соответствии с принципом необходимости и достаточности для организации образовательной работы.

В кабинете педагога-психолога имеется все необходимые пособия для осуществления развивающих и коррекционных занятий, как индивидуальных, так и групповых. Дидактический и методический материалы систематизированы, отвечают современным требованиям.

Кабинет учителя-логопеда соответствует рациональным условиям для коррекционного обучения дошкольников с речевыми дефектами. Оснащен предметной средой с корригирующим, развивающим компонентам, научно-методическим (технологическим) сопровождением образовательного процесса.

Физкультурный зал оснащён спортивным оборудованием для организации работы по развитию основных движений и физических качеств воспитанников. Развивающая предметно - пространственная среда спортивного зала соответствует принципам необходимости и достаточности, обеспечивает максимальную реализацию образовательного потенциала пространства и материалов, оборудования и инвентаря для физического развития детей дошкольного возраста в соответствии с особенностями каждого возрастного этапа, охраны и укрепления их здоровья.

Бассейн оборудован инвентарем для проведения занятий и развлечений с дошкольниками.

В ДОУ функционирует музей. В музее представлена информация по некоторым экономическим показателям, ведущим предприятиям, достопримечательностям, флоре и фауне, а также культуре и быту народов Омского Прииртышья.

Каждая возрастная группа имеет отдельное просторное, светлое помещение, в котором обеспечивается оптимальная температура воздуха, имеются канализация и водоснабжение. Помещение оснащено необходимой мебелью, подобранной в соответствии с возрастными и индивидуальными особенностями воспитанников. Микросреда в каждой возрастной группе включает совокупность образовательных областей, обеспечивающих разностороннее развитие детей с учётом их возрастных и индивидуальных особенностей по основным направлениям – физическому, социально-личностному, познавательно-речевому и художественно-эстетическому.

Материальная база групповых помещений периодически преобразовывается, трансформируется, обновляется.

Физкультурная площадка со стационарным физкультурно-игровым оборудованием для обучения детей элементам спортивных игр и развития двигательной активности: гимнастическая стенка, башня для влезания, рукоходы и перекладины, «Тропинка здоровья». Снаряды на площадке расположены по периметру, образуя, таким образом, полосу препятствий, предусматривающих упражнения для разных групп мышц.

Для организации прогулок воспитанников имеется 7 групповых участков, оснащенных верандами для организации спокойных игр и занятий детей художественной деятельностью, чтения художественной литературы, бесед с дошкольниками, экспериментирования. Веранда каждой группы оформлена по ОБЖ (правила поведения на воде, дороге; в природе; при пожаре). Для развития основных видов движений на участках имеется спортивное оборудование: тоннели, перекладины, турники и др.

В ДОУ имеется медицинский кабинет, оснащение кабинета позволяет качественно решать задачи медицинского обслуживания детей.

Количество и соотношение возрастных групп детей в образовательном учреждении определено учредителем, исходя из их предельной наполняемости и гигиенического норматива площади на одного ребенка в соответствии с требованиями санитарно-эпидемиологических правил и нормативов.

Питание детей организовано строго в соответствии с требованиями СанПиН (10-ти дневное меню). Анализ выполнения норм питания проводится ежемесячно.

Меню обеспечивает:

- сбалансированность детского питания;
- удовлетворенность суточной потребности детей в белках, жирах и углеводах;
- суточные нормы потребления продуктов.

Контроль за организацией питания осуществляется ежедневно.

Дополнительно, в осенне-весенний период, в меню вводится биомороженое, кислородный коктейль.

Процесс оздоровления детей в детском саду организован в соответствии с требованиями СанПиН, позволяет учитывать особенности здоровья воспитанников, возможности детей.

Для безопасного пребывания детей в детском саду имеется:

- кнопка тревожной сигнализации;
- установлено 2 камеры видеонаблюдения;
- телефон стационарный;
- автоматическая пожарная сигнализация и система оповещения людей о пожаре;
- имеются первичные средства пожаротушения – огнетушители;
- разработан план эвакуации с инструкцией, определяющей действия персонала по обеспечению безопасной и быстрой эвакуации людей;
- разработана инструкция по действиям должностных лиц учреждений при угрозе или проведении террористического акта;
- имеется паспорт безопасности.

В начале учебного года проводятся испытания спортивного оборудования, составляются акты-допуски на занятия в спортивном зале. Активно ведется работа по профилактике дорожного травматизма. С начала учебного года проходит

традиционный месячник безопасности на дорогах. В каждой группе есть уголок безопасности движения, где в течение учебного года проводятся различные мероприятия (конкурсы, викторины и т.п.). В детском саду оформлен информационный стенд «Островок безопасности».

Большое внимание уделяется организации работы по охране труда: сформирован пакет нормативно-правовых документов, проводится обучение и проверка знаний требований охраны труда работников, инструктажи с персоналом, недели охраны труда. В ДООУ осуществляется выполнение законодательных и иных нормативных правовых актов по охране труда. Все работники учреждения в соответствии с графиком прошли медицинский осмотр.

В ДООУ постоянно ведет работу по усовершенствованию материально-технической базы. Ежегодно проводится косметический ремонт групп, частичный ремонт здания, территории.

**Вывод:** Материально-техническая база соответствует санитарно-гигиеническим требованиям для обеспечения работоспособности и полноценного развития воспитанников. Дети в ДООУ обеспечены полноценным сбалансированным питанием. В ДООУ соблюдаются правила по охране труда, и обеспечивается безопасность жизнедеятельности воспитанников и сотрудников.

## **2.9. Внутренняя система оценки качества образования**

В ДООУ разработано Положение о внутренней оценке качества образования. Целью системы оценки качества образования является установление соответствия качества дошкольного образования в ДООУ федеральному государственному образовательному стандарту дошкольного образования.

Реализация внутренней системы оценки качества образования осуществляется на основе внутреннего контроля и мониторинга. Внутренний контроль осуществляется в виде плановых или оперативных проверок и мониторинга в соответствии с утверждённым годовым планом. Результаты внутреннего контроля оформляются в виде справок, отчётов, карт наблюдений. По итогам контроля в зависимости от его формы, целей и задач, а также с учётом реального положения дел проводятся заседания педагогического совета и административные совещания.

Основными пользователями результатов системы оценки качества образования ДООУ, являются: педагоги и администрация ДООУ, воспитанники и их родители (законные представители), представители органов управления образования, социальные партнеры, представители широкой общественности.

К основным направлениям внутренней системы оценки качества образования в отчётном периоде были отнесены:

### **1. Качество образовательных результатов:**

- результаты освоения воспитанниками образовательной программы дошкольного образования;
- достижения воспитанников на конкурсах, соревнованиях, фестивалях различного уровня;
- эффективность деятельности педагогов.

### **2. Качество реализации образовательного процесса:**

- реализация образовательной программы дошкольного образования в полном объеме;
- реализация рабочих программ в полном объеме;
- эффективность деятельности педагогов.

### **3. Качество условий, обеспечивающих образовательный процесс:**

- материально-техническое обеспечение (включая средства ИКТ и учебно-методическое обеспечение);
- санитарно-гигиенические и безопасные условия;
- обеспеченность воспитанников полноценным сбалансированным питанием;
- кадровое обеспечение (включая повышение квалификации, инновационную и научно-методическую деятельность педагогов);
- удовлетворенность родителей условиями в МБДОУ, качеством образовательных услуг.

Для проведения оценки качества образования был определен набор ключевых показателей, позволяющих провести сопоставительный анализ образовательной деятельности ДОУ. Периодичность проведения оценки качества образования, субъекты оценочной деятельности, формы результатов оценивания, а также номенклатура показателей и параметров качества были установлены в плане внутренней системы оценки качества образования.

**Вывод:** В ДОУ создана и функционирует внутренняя система оценки качества образования. Анализ деятельности ДОУ за отчетный период показал, что учреждение имеет стабильный уровень функционирования: приведена в соответствие нормативно-правовая база; наблюдаются положительные результаты освоения детьми образовательной программы; функционирует сплоченный творческий коллектив.

## 2.9. Анализ показателей деятельности ДОУ

На сегодняшний день наше дошкольное учреждение работает в режиме постоянного развития, поиске новых форм и методов работы с детьми, педагогами и родителями.

Проанализировав показатели деятельности МБДОУ «Детский сад «Ключевской», можно сделать следующие выводы:

Учреждение имеет стабильный уровень функционирования;

Высокие показатели уровня освоения детьми программного материала;

В ДОУ сформирован творческий коллектив педагогов, имеющих потенциал к профессиональному развитию.

Общая численность воспитанников, осваивающих образовательную программу дошкольного образования в 2023 году, составила 126 воспитанника.

В режиме полного дня (8 -12 часов) находились все воспитанники, как в 2022 году, так и в 2023 году.

Общая численность педагогических работников по сравнению с 2022 не изменилась. Штат педагогических работников укомплектован полностью.

Численность педагогических работников, имеющих первую категорию, по сравнению с 2022 годом изменилась и составила 4 человека.

Показатели, характеризующие инфраструктуру ДОУ, также не изменились. Организация воспитательно-образовательного процесса отмечается гибкостью, ориентированностью на возрастные и индивидуальные особенности детей, что позволяет осуществить личностно-ориентированный подход к детям, согласно ФГОС ДО.

Содержание образовательно-воспитательной работы соответствует требованиям социального заказа (родителей).



Материально-техническая база соответствует санитарно-гигиеническим требованиям.

### **3. Общие выводы**

#### **3.1. Положительная динамика развития ДОУ за последние годы**

Проведённое самообследование показало, что в детском саду наблюдается положительная динамика развития. Эффективно и профессионально организованная образовательная деятельность позволила повысить уровень освоения детьми образовательной программы дошкольного образования.

Выросло количество педагогов и воспитанников – участников различных конкурсов; повысилась заинтересованность родителей в осуществлении воспитательно – образовательного процесса в ДОУ.

Большинство педагогических и административно – хозяйственных работников прошли курсы повышения квалификации по применению в образовательном процессе ФГОС ДО.

Развивающая предметно – пространственная среда значительно пополнилась игровым оборудованием, спортивным инвентарем и другими средствами организации образовательного процесса в соответствии с требованиями ФГОС ДО.

Средний показатель пропущенных дней воспитанниками по болезни на одного воспитанника составил 16 дней, по сравнению с прошлым годом показатель уменьшился на 2 дня.

#### **3.2. Выявленные проблемы, причины возникновения**

Проведенное самообследование выявило следующую проблему: в ДОУ сохраняется низкий уровень аттестуемых педагогов. Причина - смена педагогических кадров (в коллектив пришли работники, имеющие недостаточный педагогический опыт), неуверенность педагогов в собственных силах, их незаинтересованность транслирования опыта, практических результатов своей профессиональной деятельности, как на муниципальном, так и региональном уровнях.

#### **3.3. Управленческие пути решения и направления развития ДОУ**

Для успешной деятельности в условиях модернизации образования ДОУ должен реализовать следующие направления развития:

- продолжать работу по усовершенствованию материально-технической базы учреждения;
- повышать уровень профессиональных знаний и умений педагогов через:
  - использование активных форм методической работы: сетевое взаимодействие, мастер-классы, обучающие семинары, открытие просмотры и др.;
- участие педагогов в конкурсах профессионального мастерства;
- прохождение процедуры аттестации;
- продолжать работу по здоровьесбережению воспитанников ДОУ (усовершенствование системы закаляющих процедур, использование здоровьесберегающих технологий);

- формировать систему эффективного взаимодействия с семьями воспитанников.

## I. Приложение (Показатели со статистическими данными по годам)

N п/п	Показатели	Единица измерения		
		2021	2022	2023
<b>1.</b>	<b>Образовательная деятельность</b>			
1.1	Общая численность воспитанников, осваивающих образовательную программу дошкольного образования, в том числе:	149	132	126
1.1.1	В режиме полного дня (8-12часов)	149	132	126
1.1.2	В режиме кратковременного пребывания (3 - 5 часов)	0	0	0
1.1.3	В семейной дошкольной группе	0	0	0
1.1.4	В форме семейного образования с психолого-педагогическим сопровождением на базе дошкольной образовательной организации	0	0	0
1.2	Общая численность воспитанников в возрасте до 3 лет	28	22	26
1.3	Общая численность воспитанников в возрасте от 3 до 8 лет	121	110	100
1.4	Численность/удельный вес численности воспитанников в общей численности воспитанников, получающих услуги присмотра и ухода:	0 человек/ 0%	0 человек/ 0%	0 человек/ 0%
1.4.1	В режиме полного дня (8 - 12 часов)	0 человек/ 0%	0 человек/ 0%	0 человек/ 0%
1.4.2	В режиме продленного дня (12 - 14 часов)	0 человек/ 0%	0 человек/ 0%	0 человек/ 0%
		0%	0%	0%
1.4.3	В режиме круглосуточного пребывания	0 человек/ 0%	0 человек/ 0%	0 человек/ 0%
1.5	Численность/удельный вес численности воспитанников с ограниченными возможностями здоровья в общей численности воспитанников, получающих услуги:			
1.5.1	По коррекции недостатков в физическом и (или) психическом развитии	24 человека/ 14%	24 человека/ 14%	21 человека/ 21%
1.5.2	По освоению образовательной программы дошкольного образования	0 человек/ 0%	0 человек/ 0%	0 человек/ 0%
1.5.3	По присмотру и уходу	0 человек/ 0%	0 человек/ 0%	0 человек/ 0%
1.6	Средний показатель пропущенных дней при посещении дошкольной образовательной организации по болезни на одного воспитанника	18 дней	16 дней	18 дней
1.7	Общая численность педагогических работников, в том числе:			
1.7.1	Численность/удельный вес численности педагогических работников, имеющих высшее образование	7 человек/ 35 %	7 человек/ 35%	7 человек/ 35%
1.7.2	Численность/удельный вес численности педагогических работников, имеющих высшее образование педагогической направленности (профиля)	4 человек/ 20 %	4 человек/ 20 %	6 человек/ 33 %
1.7.3	Численность/удельный вес численности педагогических работников, имеющих среднее профессиональное образование	9 человек/ 45 %	9 человек/ 45%	7 человек/ 38%

1.7.4	Численность/удельный вес численности педагогических работников, имеющих среднее профессиональное образование педагогической направленности (профиля)	8 человек/ 40 %	8 человек/ 40%	8 человек/ 40%
1.8	Численность/удельный вес численности педагогических работников, которым по результатам аттестации присвоена квалификационная категория, в общей численности педагогических работников, в том числе:			
1.8.1	Высшая	0человек/ 0%	0человек/ 0%	0человек/ 0%
1.8.2	Первая	5 человек/ 25 %	4 человек/ 21 %	4человека/ 22%
1.9	Численность/удельный вес численности педагогических работников в общей численности педагогических работников, педагогический стаж работы которых составляет:			
1.9.1	До 5 лет	5 человек/ 25%	5 человек/ 25%	3 человек/ 16%
1.9.2	Свыше 30 лет	4 человек / 20%	4 человек/ 20%	4 человек/ 20%
1.10	Численность/удельный вес численности педагогических работников в общей численности педагогических работников в возрасте до 30 лет	0 человек/ 0 %	0 человек/ 0%	0 человек/ 0%
1.11	Численность/удельный вес численности педагогических работников в общей численности педагогических работников в возрасте от 55 лет	3 человека/ 16 %	3 человека/ 16 %	3 человека/ 16 %
1.12	Численность/удельный вес численности педагогических и административно-хозяйственных работников, прошедших за последние 5 лет повышение квалификации/профессиональную переподготовку по профилю педагогической деятельности или иной осуществляемой в образовательной организации деятельности, в общей численности педагогических и административно-хозяйственных работников	19 человек/ 100 %	19 человек/ 100 %	18 человек/ 100%
1.13	Численность/удельный вес численности педагогических и административно-хозяйственных работников, прошедших повышение квалификации по применению в образовательном процессе федеральных государственных образовательных стандартов в общей численности педагогических и административно-хозяйственных работников	17 человек/ 85 %	17человек/ 85 %	17человек/ 85%
1.14	Соотношение "педагогический работник/воспитанник" в дошкольной образовательной организации	человек/ человек 9	человек/ человек 9	человек/ человек 9
1.15	Наличие в образовательной организации следующих педагогических работников:			
1.15.1	Музыкального руководителя	да	да	да
1.15.2	Инструктора по физической культуре	да	да	да
1.15.3	Учителя-логопеда	да	да	да
1.15.4	Логопеда			
1.15.5	Учителя-дефектолога	да	да	да
1.15.6	Педагога-психолога	да	да	Да
<b>2.</b>	<b>Инфраструктура</b>			

2.1	Общая площадь помещений, в которых осуществляется образовательная деятельность, в расчете на одного воспитанника	1457,7м <sup>2</sup>	1457,7м <sup>2</sup>	1457,7м <sup>2</sup>
2.2	Площадь помещений для организации дополнительных видов деятельности воспитанников	309м <sup>2</sup>	309м <sup>2</sup>	309м <sup>2</sup>
2.3	Наличие физкультурного зала	да	да	да
2.4	Наличие музыкального зала	да	да	да
2.5	Наличие прогулочных площадок, обеспечивающих физическую активность и разнообразную игровую деятельность воспитанников на прогулке	да	да	да